



With the contribution  
of the LIFE Programme  
of the European Union

LIFE 15 IPE IT 013



Regione Friuli Venezia Giulia

## UTI Giuliana - Julijska MTU

Unità Operativa Sviluppo e  
Pianificazione territoriale

**Adriana Cappiello**  
*responsabile PO - Architetto*

**Benedetta Rollo**  
*Architetto*

### CONSULENTI

**Pietro Cordara**  
*Architetto*

**Giuseppe Segno**  
*Pianificatore Territoriale*

**Omar Bignucolo**  
*collaboratore - Urbanista*

# Biciplan UTI



[www.lifeprepar.eu](http://www.lifeprepar.eu) – [info@lifeprepar.eu](mailto:info@lifeprepar.eu)



REGIONE DEL VENETO



PROVINCIA AUTONOMA DI TRENTO



Agenzia Regionale per la Prevenzione  
e Protezione Ambientale del Veneto



**ARSO ENVIRONMENT**  
Slovenian Environment Agency



Comune di Bologna



Comune di  
Milano



CITTA' DI TORINO



Emilia-Romagna Valorizzazione Economica Territoria



Fondazione Lombardia  
per l'Ambiente



LIFE 15 IPE IT 013

## UNA NUOVA STAGIONE NORMATIVA



Legge 2/2018 (G.U. del 02/02/2018) per lo sviluppo della mobilità in bicicletta e la realizzazione della rete nazionale di percorribilità ciclistica,

- art.1: Le finalità della legge sono quelle di *“promuovere l’uso della bicicletta come mezzo di trasporto sia per le esigenze quotidiane sia per le attività turistiche e ricreative, al fine di migliorare l’efficienza, la sicurezza e la sostenibilità della mobilità urbana, tutelare il patrimonio naturale e ambientale, ridurre gli effetti negativi della mobilità in relazione alla salute e al consumo di suolo, valorizzare il territorio e i beni culturali, accrescere e sviluppare l’attività turistica, in coerenza con il piano strategico di sviluppo del turismo in Italia, con il piano straordinario della mobilità turistica e secondo quanto previsto dalla legge 9 agosto 2017, n. 128, in materia di ferrovie turistiche”*.

Legge Regionale 8/2018 Friuli Venezia Giulia: tale legge persegue la promozione della mobilità ciclistica diffusa, sia attraverso l’incremento dei flussi cicloturistici che interessano il territorio regionale, sia attraverso interventi ed azioni volte a riqualificare e implementare le infrastrutture ed i servizi di collegamento esistenti.

- art.2 c.1: *“La Regione persegue l’obiettivo di incrementare l’utilizzo della bicicletta quale mezzo di trasporto sia incrementando i flussi cicloturistici che interessano la regione, sia trasferendo su bicicletta gli spostamenti pendolari che avvengono particolarmente in aree urbane e periurbane e tra capoluoghi e frazioni, mediante interventi e azioni volte a favorire spostamenti quotidiani, casa-scuola e casa-lavoro, contenendo così l’impatto ambientale e promuovendo nuovi stili di vita e di mobilità attiva, anche nell’ottica della prevenzione della salute della collettività e di una miglior fruizione del territorio.”*



Regione Friuli Venezia Giulia

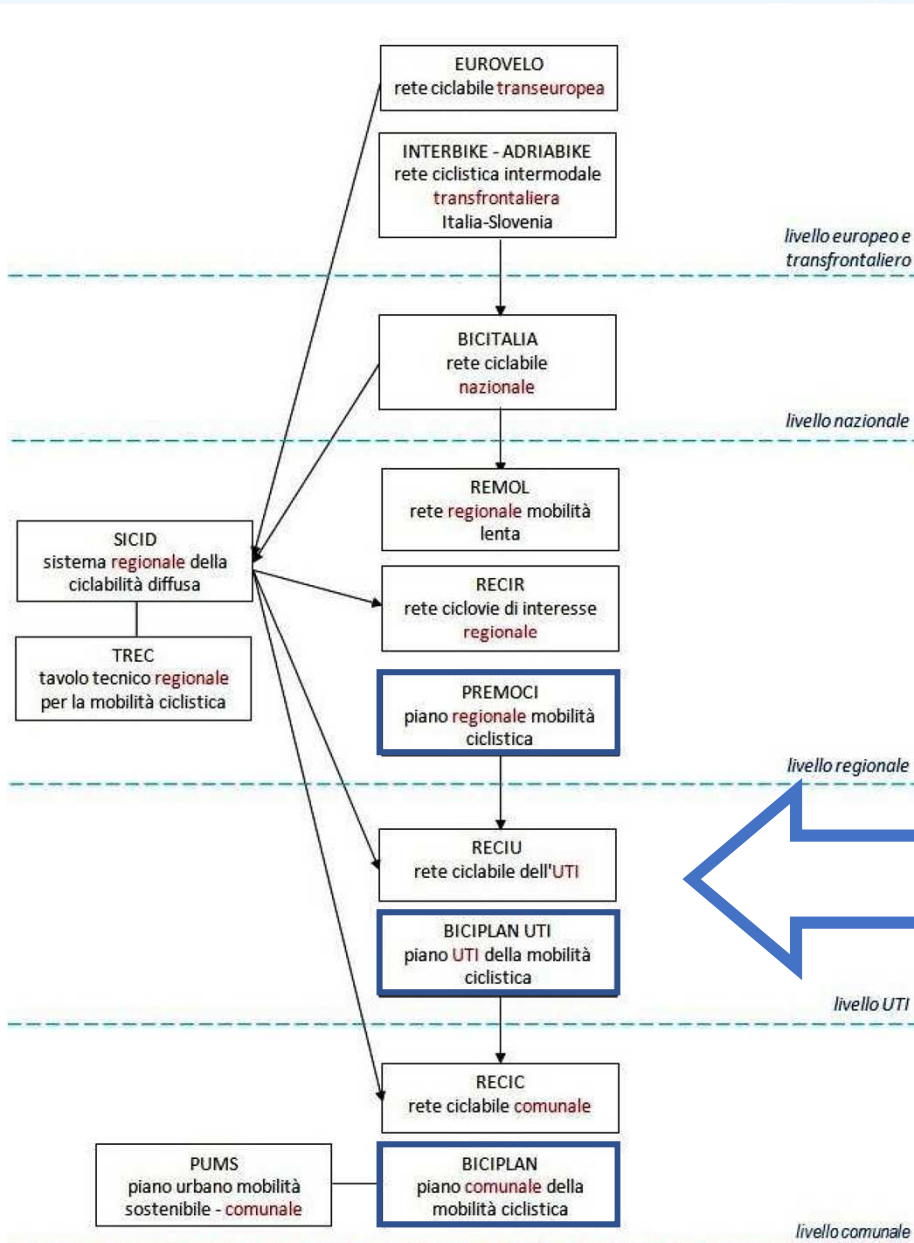
**Biciplan UTI**





LIFE 15 IPE IT 013

# I LIVELLI DI PIANIFICAZIONE E PROGRAMMAZIONE PER LA MOBILITA' CICLISTICA



Il biciplan dell'UTI è un piano che ha le connotazioni di un **progetto di area vasta**, a cui i successivi livelli di pianificazione previsti (BICIPLAN e PUMS comunali) dovranno dare attuazione, andandone a precisare i contenuti ad una scala di maggior dettaglio



Biciplan UTI





LIFE 15 IPE IT 013

## IL BICIPLAN UTI – AREA VASTA e VISIONE STRATEGICA: i 3 PILASTRI



1. l'abbandono della diffusa e ricorrente “logica degli interventi per frammenti”, esito di un approccio avulso da una coerente ed efficace “**logica di rete**”; spesso legato a una “logica dell'emergenza” o più semplicemente alla realizzazione di più o meno brevi tratti di infrastrutture ciclopedonali non connessi tra loro;

2. la definizione e la prospettiva di sviluppo - come elemento alla base delle strategie del piano - di una vera e propria **Rete Ciclabile Portante** di itinerari ciclistici, da completarsi nel lungo periodo;

3. la definizione di una rete di supporto, **Rete Ciclabile Distributrice di II livello**, collegata e interconnessa alla Rete Ciclabile Portante di I Livello che poi verrà implementata e precisata nei Biciplan comunali



Regione Friuli Venezia Giulia

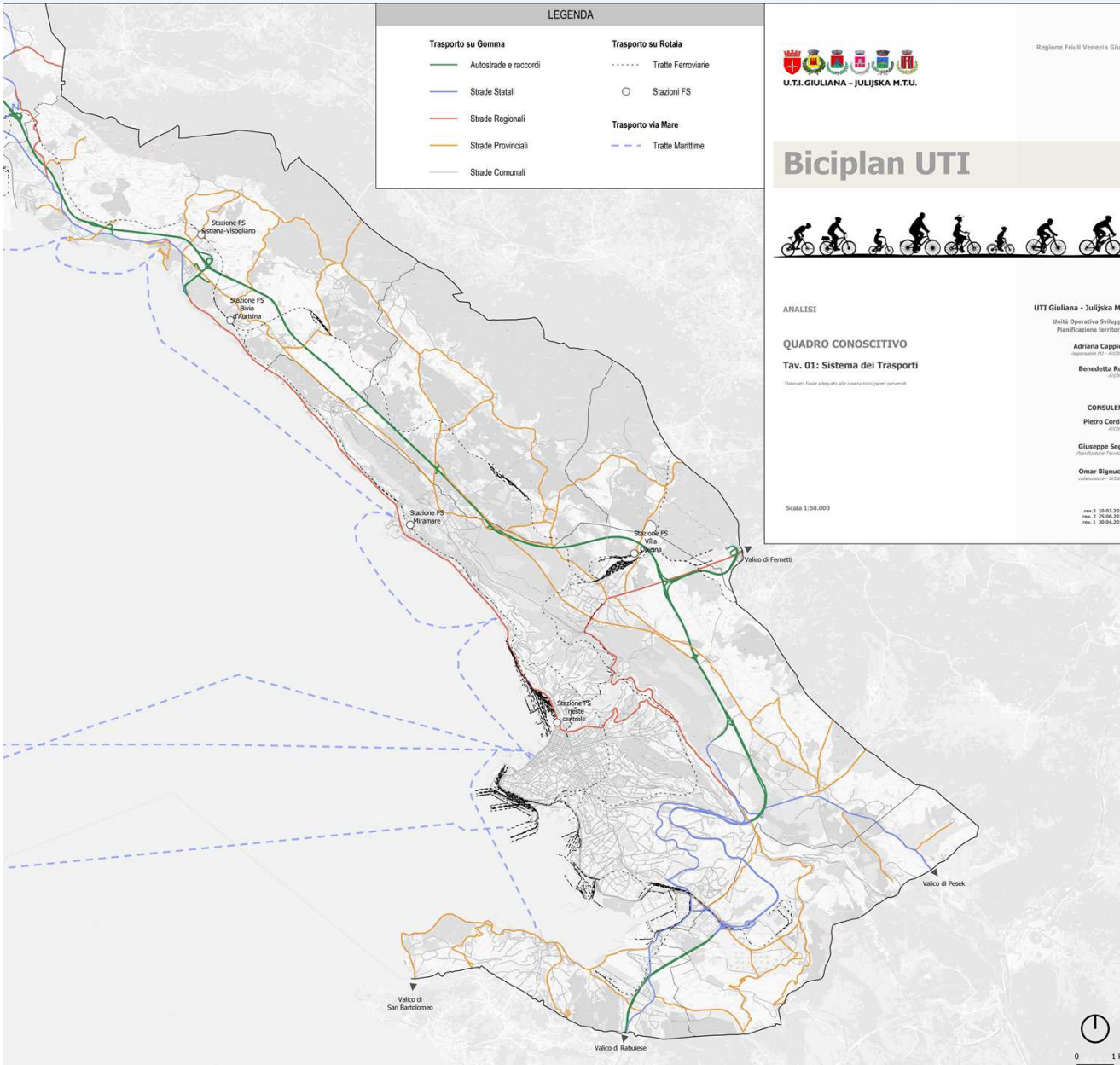
Biciplan UTI





LIFE 15 IPE IT 013

# IL BICIPLAN UTI – IL QUADRO CONOSCITIVO: il sistema dei trasporti



COMUNE	POPOLAZIONE	SUPERFICIE KM <sup>2</sup>	ALTITUDINE MEDIA M
Duino-Aurisina	8.455	45,17	144
Monrupino	885	12,68	418
Muggia	13.111	13,66	2
San Dorligo della Valle-Občina Dolina	5.756	24,51	106
Sgonico	2.055	31,31	278
Trieste	204.195	84,49	2



Biciplan UTI

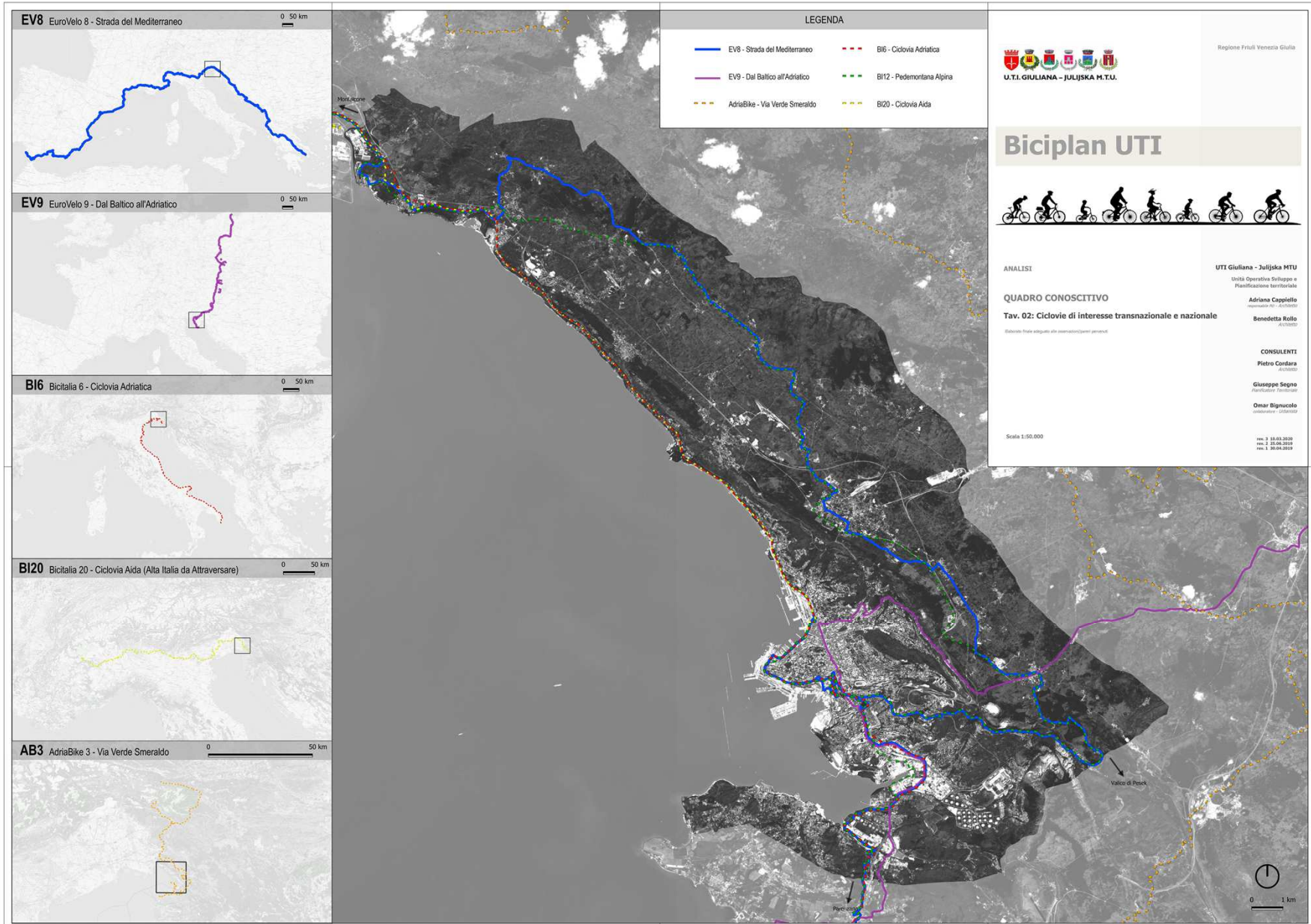




LIFE 15 IPE IT 013

# IL BICIPLAN UTI – IL QUADRO CONOSCITIVO

## LE CICLOVIE DI INTERESSE TRANSNAZIONALE, NAZIONALE, REGIONALE E DELL'UNIONE TERRITORIALE



**LEGENDA**

EV8 - Strada del Mediterraneo	B16 - Ciclovia Adriatica
EV9 - Dal Baltico all'Adriatico	B112 - Pedemontana Alpina
AdriaBike - Via Verde Smeraldo	B120 - Ciclovia Aida

Regione Friuli Venezia Giulia

**U.T.I. GIULIANA - JULJSKA M.T.U.**

### Biciplan UTI

**ANALISTI**

**UTI Giuliana - Juljska MTU**  
 Istituto Operativo Sviluppo e Pianificazione territoriale  
**Adriano Cappiello**  
responsabile UTI - 04/2015/2017  
**Benedetta Rollo**  
04/2015/2017

**CONSULENTI**

**Pietro Cordara**  
04/2015/2017

**Giuseppe Segno**  
Partecipazione Territoriale

**Omar Bignucolo**  
coordinatore - 03/2015/2017

**QUADRO CONOSCITIVO**

**Tav. 02: Ciclovie di interesse transnazionale e nazionale**

Elaborato dagli autori sulla base delle osservazioni degli interessati

Scala 1:50.000

rev. 3 16.03.2019  
 rev. 2 25.03.2019  
 rev. 1 30.04.2019

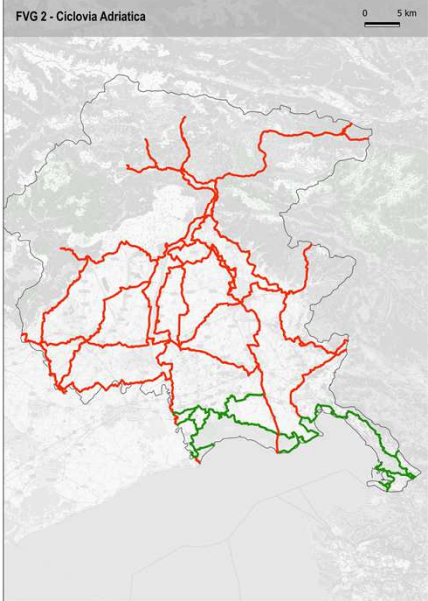
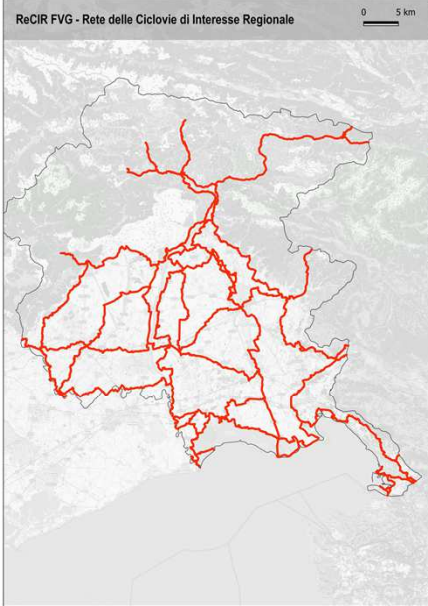
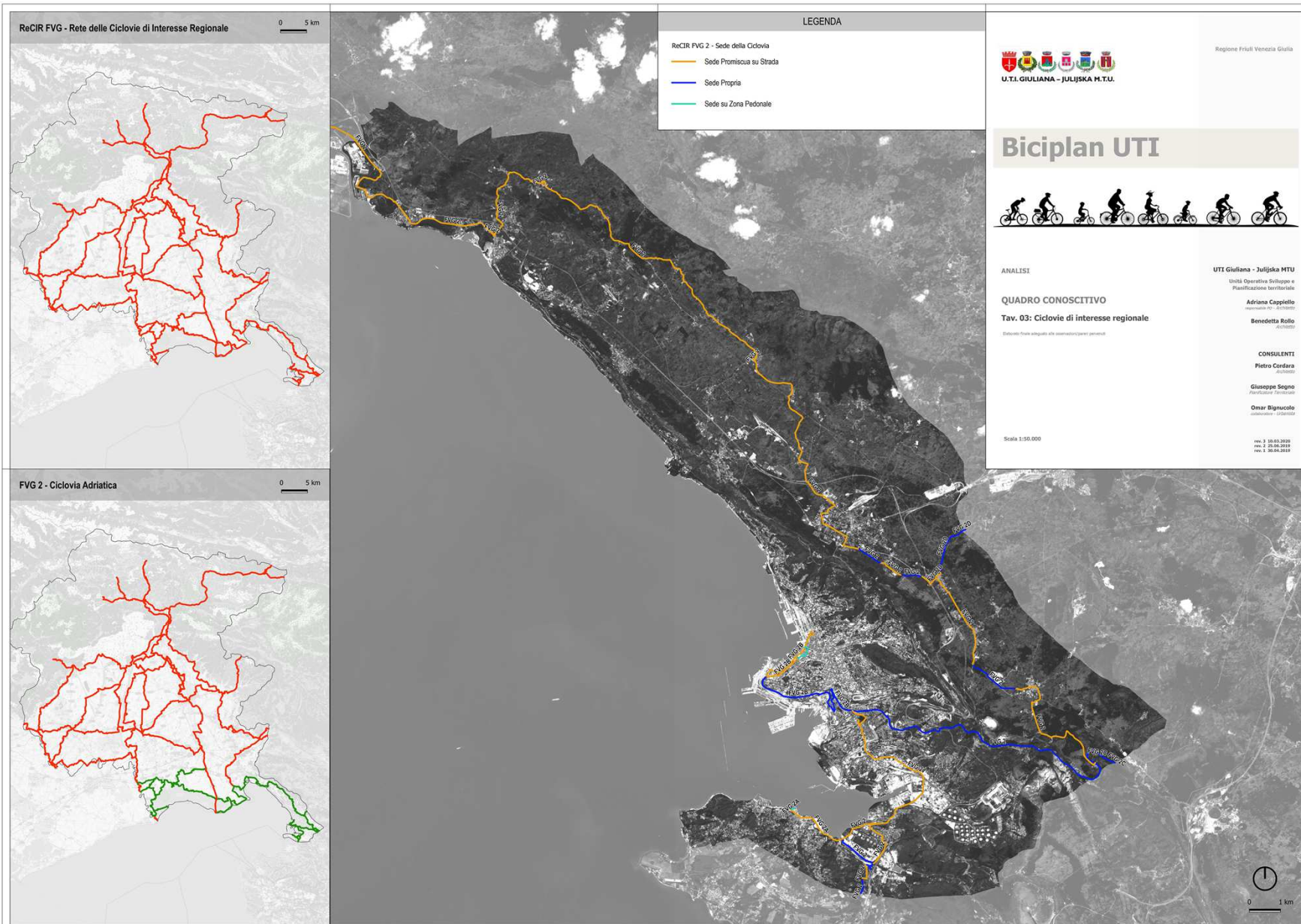




LIFE 15 IPE IT 013

# IL BICIPLAN UTI – IL QUADRO CONOSCITIVO

## LE CICLOVIE DI INTERESSE TRANSNAZIONALE, NAZIONALE, REGIONALE E DELL'UNIONE TERRITORIALE



**LEGENDA**

- ReCIR FVG 2 - Sede della Ciclovia
- Sede Promiscua su Strada
- Sede Propria
- Sede su Zona Pedonale

Regione Friuli Venezia Giulia

**U.T.I. GIULIANA - JULIJSKA M.T.U.**

**Biciplan UTI**

**ANALISTI**

**QUADRO CONOSCITIVO**

**Tav. 03: Ciclovie di interesse regionale**

Elaborato fronte adempimento alla consultazione pubblica

**UTI Giuliana - Julijska MTU**  
 Unità Operativa Sviluppo e Pianificazione territoriale

**Adriano Cappelletto**  
responsabile UO - 04/10/2010

**Benedetta Rollo**  
04/10/2010

**CONSULENTI**

**Pietro Cordara**  
04/10/2010

**Giuseppe Segno**  
04/10/2010

**Omar Dignucolo**  
04/10/2010

Scale 1:50.000

rev. 3 18.03.2010  
 rev. 2 20.06.2010  
 rev. 1 30.06.2010





LIFE 15 IPE IT 013

## IL BICIPLAN UTI – AREA VASTA – VISIONE STRATEGICA: i 3 PILASTRI



A partire dall'analisi della situazione esistente, si è individuata sul territorio:

- la Rete Ciclabile Portante di I livello, costituita dalle direttrici che collegano i comuni dell'UTI Giuliana e che rappresentano nello stesso tempo lo scheletro degli itinerari di interesse regionale e sovraregionale (EuroVelo, Ciclovie nazionali, regionali ecc);
- la Rete Ciclabile Distributrice di II Livello, costituita dagli itinerari di distribuzione che generalmente collegano la rete di I livello agli attrattori (centri storici, ospedali, poli intermodali, sistemi turistici, ecc).

L'insieme interconnesso di questi due livelli definisce in sintesi il progetto di la Rete ciclabile dell'Unione territoriale intercomunale (RECIU).

### **LIVELLO DI FLESSIBILITÀ**

Il livello di flessibilità che il Biciplan UTI delinea, garantisce che nella fase progettuale vera e propria ci possano essere discostamenti in relazione alla diversa scala di progettazione/pianificazione.

Il Biciplan UTI infatti vuole dare infatti indicazioni programmatiche che verranno poi recepite nei biciplan comunali e nella progettazione con discostamenti possibili in ragione della diversa scala di approfondimento.



Biciplan UTI

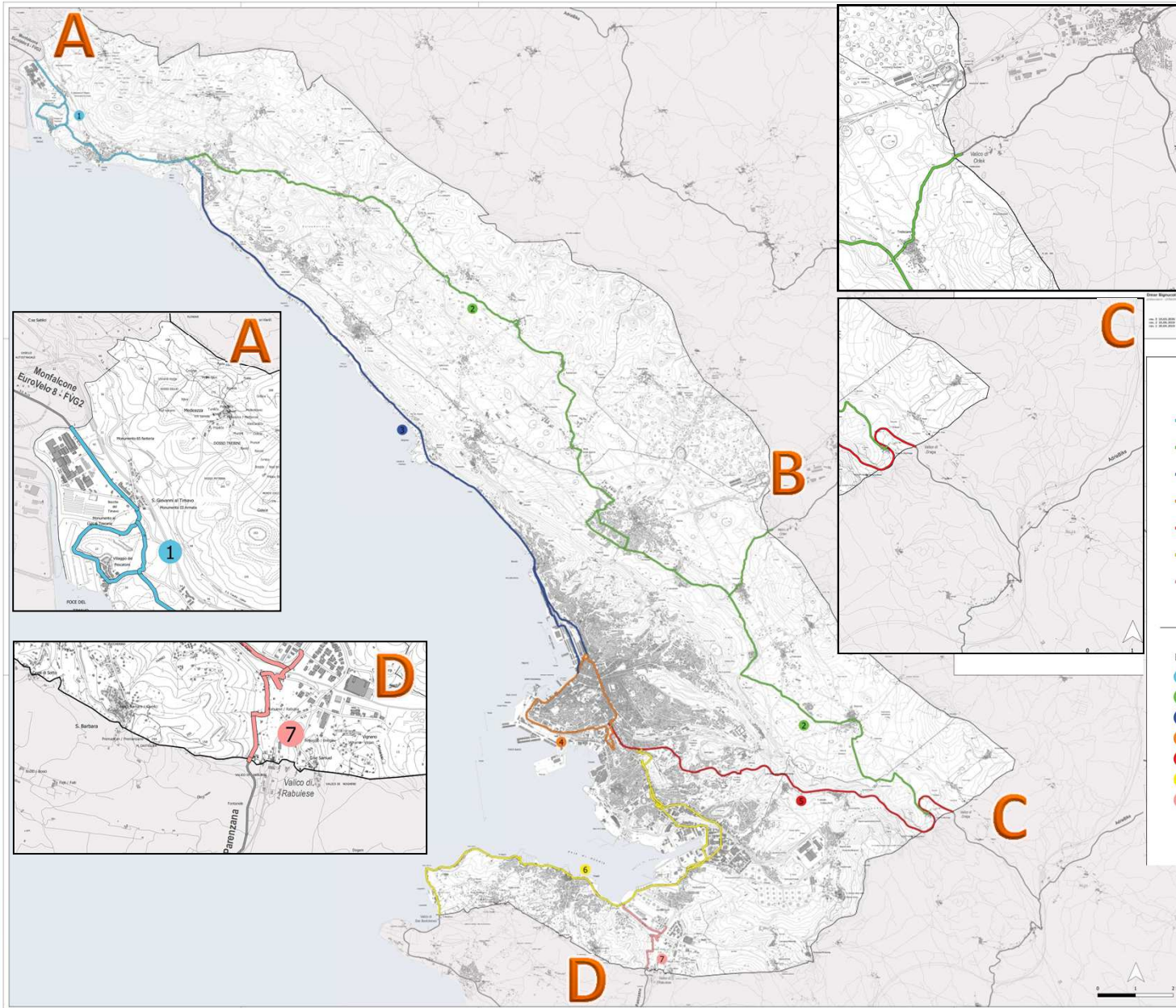






LIFE 15 IPE IT 013

# IL BICIPLAN UTI – IL PROGETTO: la RETE CICLABILE PORTANTE (I livello) INDIVIDUAZIONE



**U.T.I. GIULIANA - JULJSKA M.T.U.**

### Biciplan UTI

REGIONE FRIULI VENEZIA GIULIA

PROGETTO: U.T.I. Giuliana - Juljska MTU  
 Ufficiale Operativa Sviluppo e Pianificazione Territoriale  
 Adriana Cappello  
 Benedetta Ballo

RECITU: Rete ciclabile dell'UTIGIULIA per l'area metropolitana

Tav. 05: Rete Ciclabile Portante  
 INDIVIDUAZIONE

CONSULENTI:  
 Pletta Gordana  
 Giancarlo Segno  
 Omar Spagnuolo

Scala 1:50.000

### LEGENDA

#### Rete Ciclabile Portante - Itinerari Ciclabili

- 1 Di collegamento con Monfalcone
- 2 Carso
- 3 Costiera
- 4 Urbano di Trieste
- 5 Giordano Cottur
- 6 Trieste - Muggia - San Bartolomeo
- 7 Parenzana

#### Rete Ciclabile Portante - Dati

<span style="color: blue;">1</span> Di collegamento con Monfalcone	8.475 m	8 %
<span style="color: green;">2</span> Carso	37.642 m	35 %
<span style="color: blue;">3</span> Costiera	20.283 m	19 %
<span style="color: orange;">4</span> Urbano di Trieste	8.715 m	8 %
<span style="color: red;">5</span> Giordano Cottur	12.315 m	12 %
<span style="color: yellow;">6</span> Trieste - Muggia - San Bartolomeo	15.577 m	15 %
<span style="color: red;">7</span> Parenzana	3.270 m	3 %
<b>TOTALE</b>	<b>106.277 m</b>	<b>100 %</b>

# IL BICIPLAN UTI – IL PROGETTO: la RETE CICLABILE PORTANTE (I livello)

## CARATTERISTICHE e ATTRATTORI

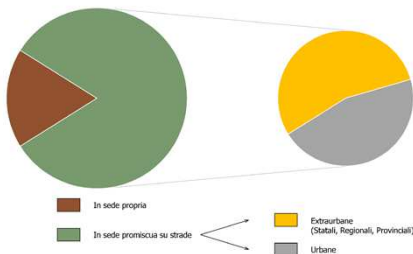
### LEGENDA

Rete Ciclabile Portante - Tipo

- In sede propria
- In sede promiscua su strada

Grafo stradale Friuli Venezia Giulia

— Strade Extraurbane (Statali, Regionali e Provinciali)



Rete Ciclabile Portante		Su strade Extraurbane (Statali, Regionali, Provinciali)	
TOTALE	106,277 m	50,677 m	55 %
In sede propria	14,137 m	41,463 m	45 %
In sede promiscua	92,140 m		

### LEGENDA

RECIU

— Rete Ciclabile Portante

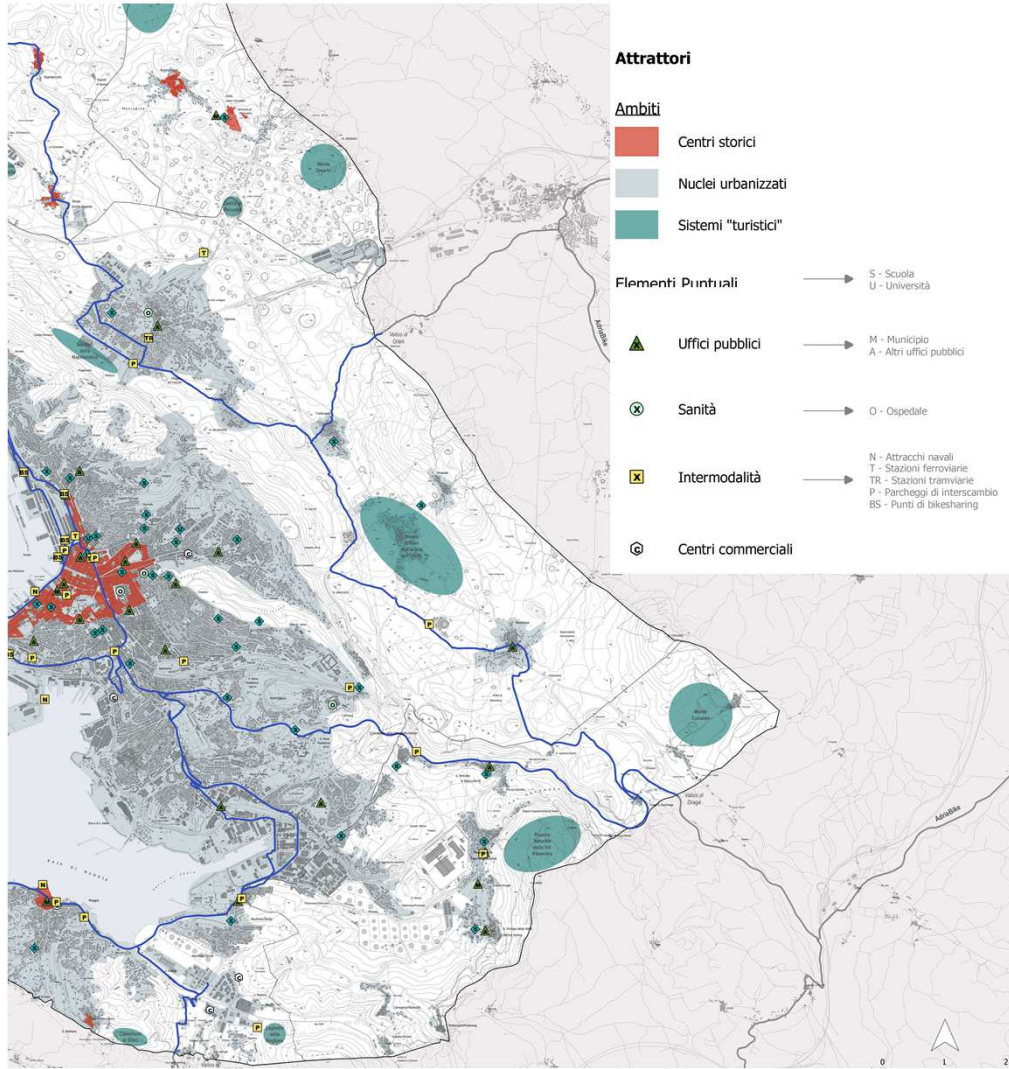
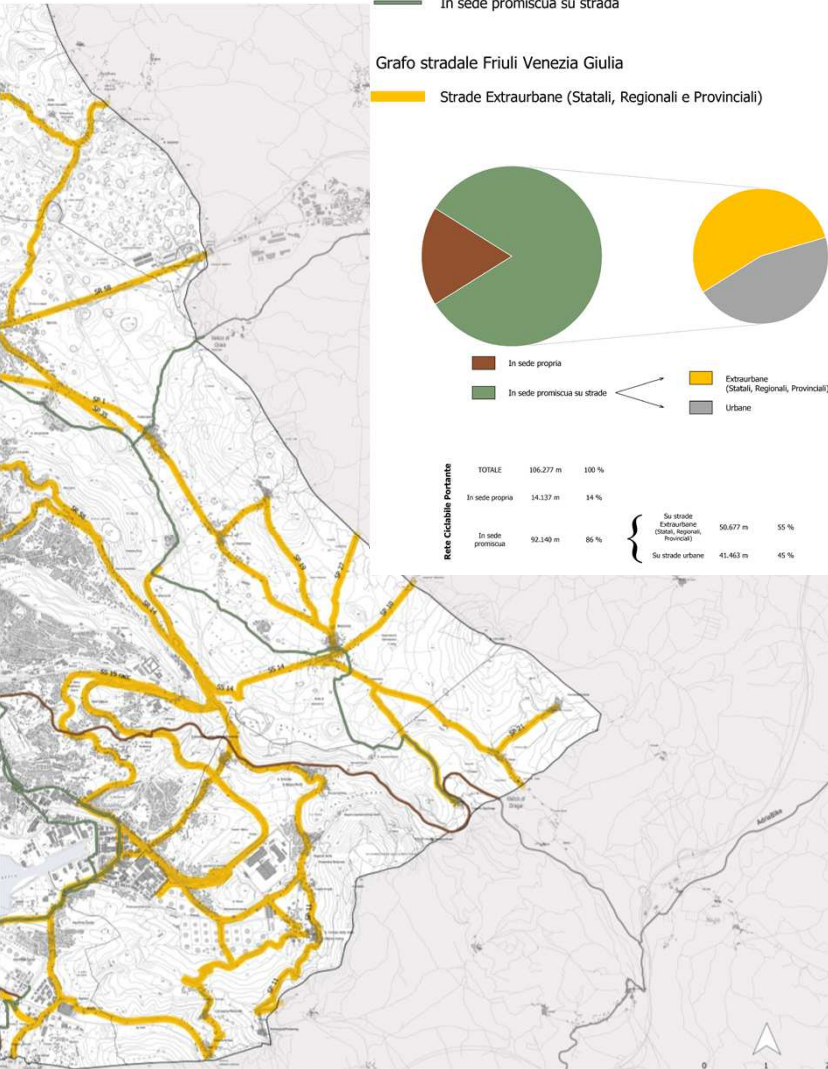
Attrattori

Ambiti

- Centri storici
- Nuclei urbanizzati
- Sistemi "turistici"

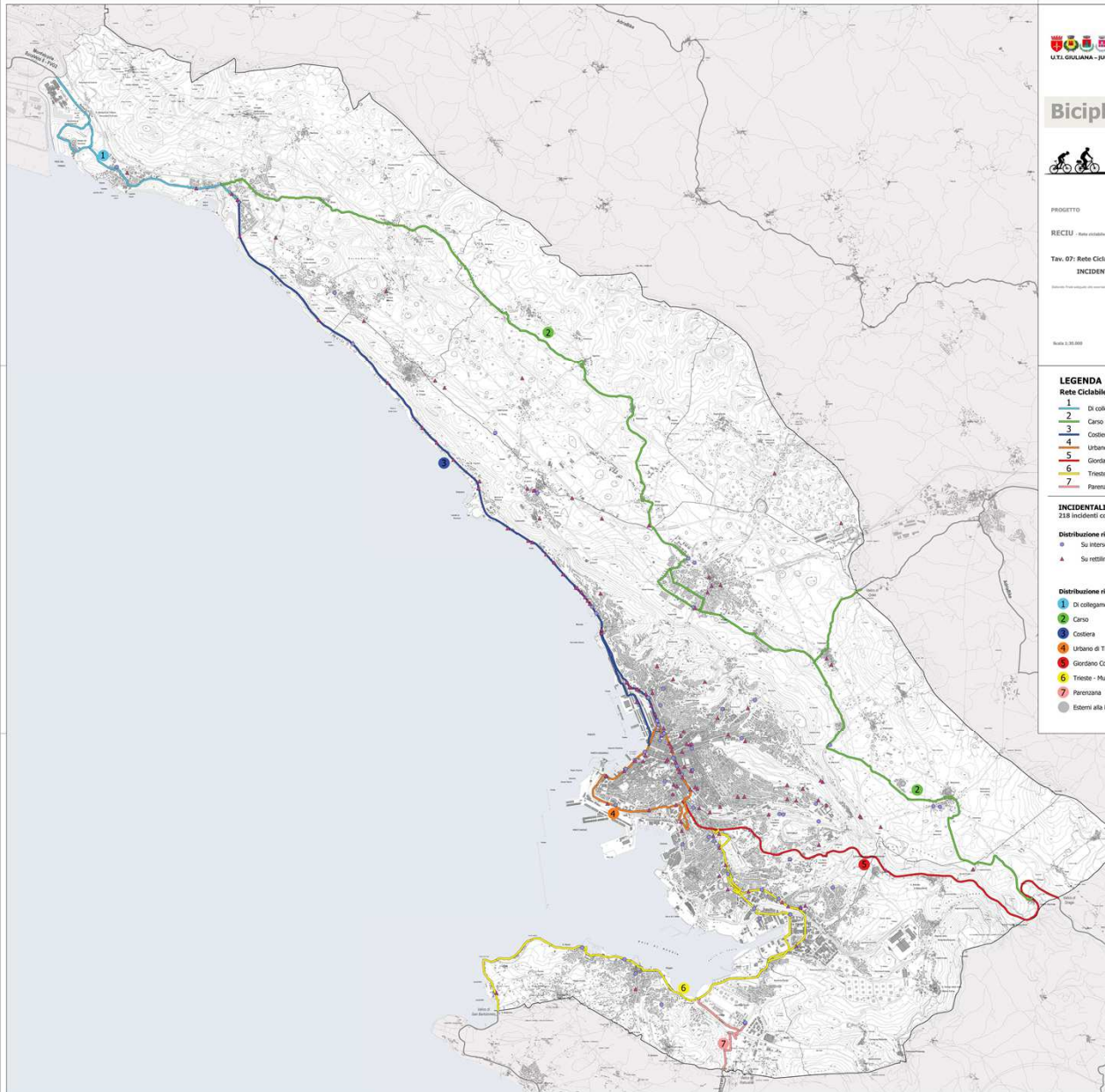
Elementi puntuali

- S - Scuola
- U - Università
- ▲ Uffici pubblici
- M - Municipio
- A - Altri uffici pubblici
- ⊗ Sanità
- O - Ospedale
- ⊠ Intermodalità
- N - Attracchi navali
- T - Stazioni ferroviarie
- TR - Stazioni tramviarie
- P - Parcheggi di interscambio
- BS - Punti di bikesharing
- ⊙ Centri commerciali



# IL BICIAN PLAN UTI – IL PROGETTO: la RETE CICLABILE PORTANTE (I livello)

## STUDIO SULL'INCIDENTALITA' CICLISTICA



Regione Friuli Venezia Giulia  
**UTI GIULIANA - JULJSKA K.T.U.**

### Biciplan UTI

**PROGETTO**  
 UTI Giuliana - Juljska MTU  
 Studio Operativo Preliminare e  
 Piano Urbanistico Territoriale

**RECUPERO** - Rete ciclabile dell'Unione Intercomunale del Carso  
 Adriano Capovilla  
 Benedetta Rullo

**Tav. 07: Rete Ciclabile Portante  
 INCIDENTALITA' CICLISTICA**

**CONSULENTE**  
 Paolo Gualandri  
 Giuseppe Segno  
 Omar Signacolo

Nota: 0.00 000

**LEGENDA**

**Rete Ciclabile Pr**

- 1 Di collegamento
- 2 Carso
- 3 Costiera
- 4 Urbano di
- 5 Giordano f
- 6 Trieste - P
- 7 Parenzana

**INCIDENTALITA'**

218 incidenti con c

**Distribuzione rispe**

● Su intersezione

▲ Su rettilineo

**Distribuzione rispe**

1 Di collegamento

2 Carso

3 Costiera

4 Urbano di Triest

5 Giordano Cottur

6 Trieste - Muggia

7 Parenzana

● Esterni alla Rete

**LEGENDA**

**Rete Ciclabile Portante - Itinerari Ciclabili**

- 1 Di collegamento con Monfalcone
- 2 Carso
- 3 Costiera
- 4 Urbano di Trieste
- 5 Giordano Cottur
- 6 Trieste - Muggia - San Bartolomeo
- 7 Parenzana

**INCIDENTALITA' CICLISTICA NEL TERRITORIO DELL'UTI**  
 218 incidenti con ciclisti in 5 anni (fonte: ARIS, 2013-2017)

**Distribuzione rispetto al tipo di strada**

● Su intersezione	72	33 %
▲ Su rettilineo	146	67 %
<b>Totale</b>	<b>218</b>	<b>100 %</b>

**Distribuzione rispetto alla Rete Ciclabile Portante**

1 Di collegamento con Monfalcone	7	3 %
2 Carso	5	2 %
3 Costiera	47	21 %
4 Urbano di Trieste	32	15 %
5 Giordano Cottur	2	1 %
6 Trieste - Muggia - San Bartolomeo	19	9 %
7 Parenzana	2	1 %
● Esterni alla Rete Ciclabile Portante	104	48 %
<b>Totale</b>	<b>218</b>	<b>100 %</b>



LIFE 15 IPE IT 013

### PARTECIPAZIONE E CONCERTAZIONE

Sin dalle prime fasi di redazione del Biciplan UTI è emersa l'esigenza di attivarsi con una fase di concertazione-partecipazione. In particolare perché il quadro di riferimento normativo nazionale e regionale era in stato di definizione, ed inoltre perché la Regione stava redigendo una prima bozza le Linee Guida per la Redazione di Biciplan come previsto dalla *Lr 8/2018 Interventi per la promozione della nuova mobilità*. Ci sono stati inoltre contatti con i Comuni dell'UTI ed altri stakeholder (Fiab Ulisse, Gal Carso, ecc) per effettuare una prima ricognizione in particolare a partire dai desiderata che gli stessi avevano già espresso

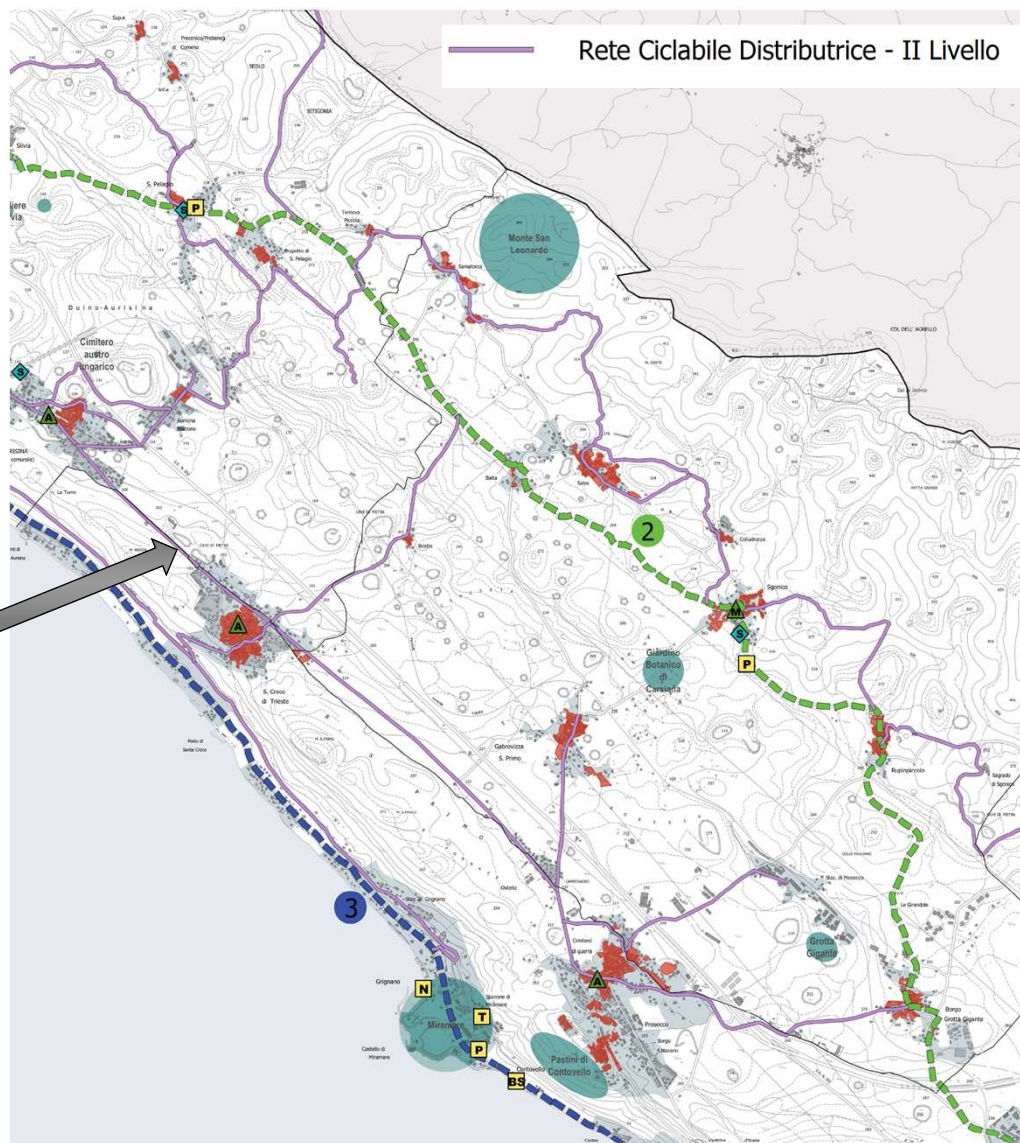
La consegna dell'ulteriore stesura del progetto di Biciplan UTI Giuliana è quindi avvenuta a giugno 2019 ed ha permesso alle associazioni e agli enti locali di presentare ulteriori osservazioni dopo aver adeguatamente visionato gli elaborati progettuali.

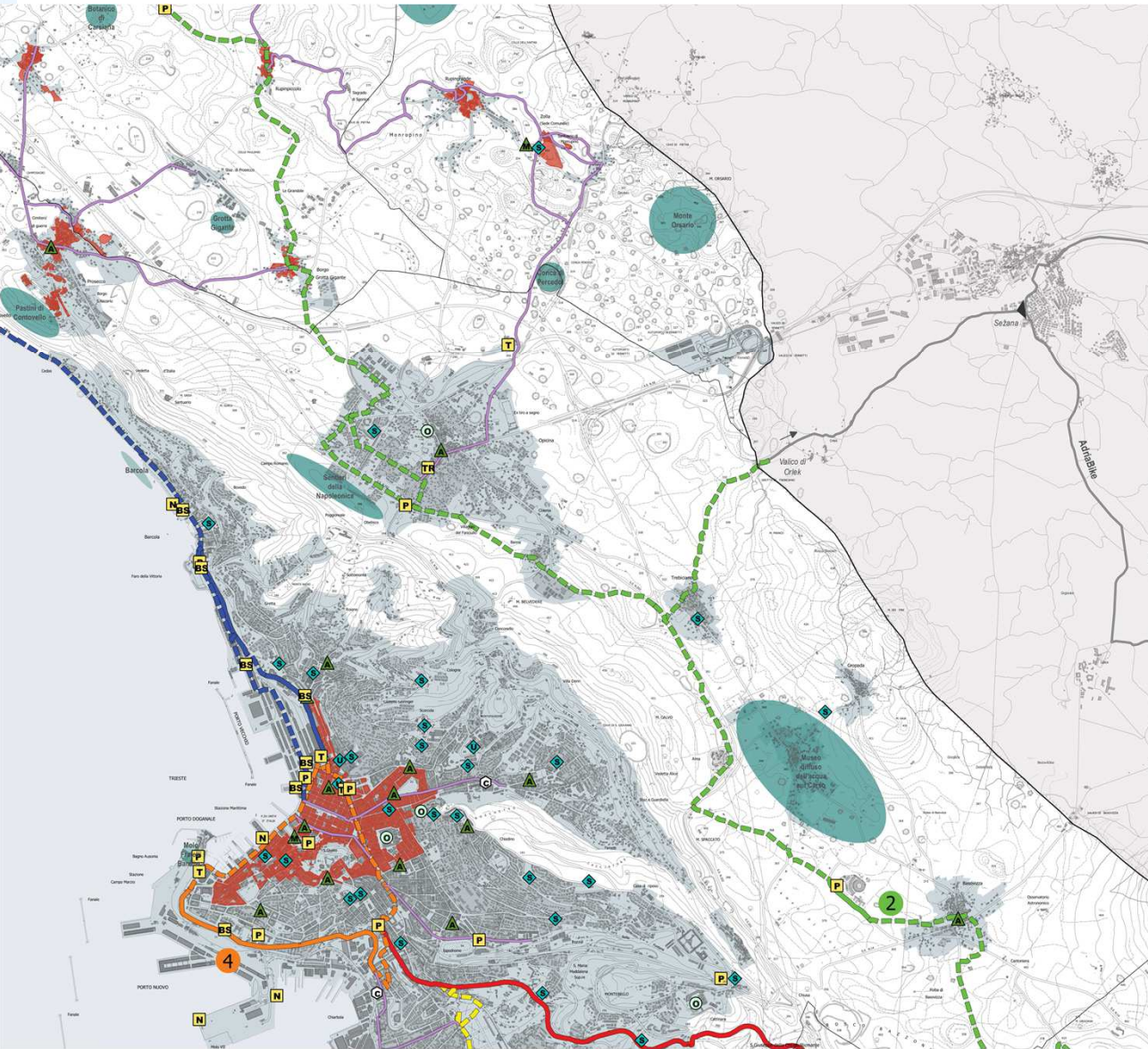
Tali osservazioni sono state valutate dai tecnici incaricati e sono riassunte nei seguenti elaborati consegnati:

- ***Elab.A\_BiciplanUTI\_Progetto\_Osservazioni\_Pareri pervenuti e modifiche evidenziate\_rev01\_20191114***

Una relazione di sintesi ove vengono sintetizzati i contenuti dei pareri espressi e una controdeduzione tecnica rispetto alla proposta di accoglimento delle proposte e in quale modalità

La fase di concertazione con i 6 comuni dell'UTI (prov TS), ha permesso di individuare in modo minuzioso una **Rete distributtrice di II livello** che collega la **Rete portante di I livello** ai poli attrattori comunali e intercomunali





## LEGENDA

### RECIU - Rete Ciclabile dell'Unione Territoriale

#### Rete Ciclabile Portante - I Livello

	esistente	di progetto	
1			Di collegamento con Monfalcone
2			Carso
3			Costiera
4			Urbano di Trieste
5			Giordano Cottur
6			Trieste - Muggia - San Bartolomeo
7			Parenzana

#### Altri elementi

- Rete Ciclabile Distributrice - II Livello
- Collegamenti ciclabili extraterritoriali di rilevanza per la RECIU (EuroVelo 8, AdnaBike Via Verde Smeraldo, Parenzana, BiciItalia TrILive, ecc.)

#### Attrattori

##### Elementi puntuali

	<b>Intermodalità</b> P - parcheggi di interscambio BS - bike sharing T - stazioni ferroviarie TR - stazioni tramviarie N - attracchi nautici		<b>Istruzione</b> S - scuola U - università
	<b>Sanità</b> O - ospedale		<b>Uffici pubblici</b> M - municipio A - altri uffici pubblici
	<b>Centri commerciali</b>		

##### Ambiti

	Nuclei urbanizzati		Sistemi "turistici"
	Centri storici		



Il presente *Quaderno* si compone di schede di maggior dettaglio che si occupano di descrivere la **Rete Ciclabile Portante individuata** nel Biciplan UTI strutturata in 7 itinerari ciclabili:

- 1 Di collegamento con Monfalcone
- 2 Carso
- 3 Costiera
- 4 Urbana di Trieste
- 5 Giordano Cottur
- 6 Trieste - Muggia - San Bartolomeo
- 7 Parenzana

### INQUADRAMENTO



#### Rete Ciclabile Portante

- 1** Di collegamento con Monfalcone
- 2** Carso
- 3** Costiera
- 4** Urbana di Trieste
- 5** Giordano Cottur
- 6** Trieste - Muggia - San Bartolomeo
- 7** Parenzana

4

## n. 4 - Ciclabile Urbana di Trieste

Inizialmente l'itinerario viene evidenziato singolarmente rispetto all'intera Rete Ciclabile Portante con l'obiettivo di inquadrare e localizzare il suo percorso sia in relazione alle altre parti di Rete Ciclabile Portante sia in relazione ai collegamenti extra-UTI.



### INDIVIDUAZIONE TRATTE E DATI GENERALI



4

#### Rete Ciclabile Portante - Dati

1	Di collegamento con Monfalcone	8.475 m	8 %
2	Carso	37.642 m	34 %
3	Costiera	20.283 m	18 %
4	Urbana di Trieste	8.715 m	8 %
5	Giordano Cottur	12.315 m	11 %
6	Trieste - Muggia - San Bartolomeo	19.643 m	18 %
7	Parenzana	3.270 m	3 %
		110.343 m	100 %

**Tratta 4.1**      6.625 m      76 %

**Tratta 4.2**      2.090 m      24 %

**TOTALE**      8.715 m      100 %

La seconda parte della scheda si occupa principalmente di suddividere l'itinerario ciclabile in tratte quanto più omogenee per permettere un maggiore dettaglio nella loro descrizione e nella scala di rappresentazione.

Ad esempio la ciclabile n.4 – *Ciclabile Urbana di Trieste* è stata suddivisa in due tratte, la 4.1 e la 4.2, così come mostrato in figura; il percorso è formato da una linea continua quanto risulta esistente, è tratteggiato quando è di progetto e non esistente.

Viene inoltre riportato il dato riferito alla lunghezza dell'itinerario ciclabile e della sua suddivisione in singole tratte.

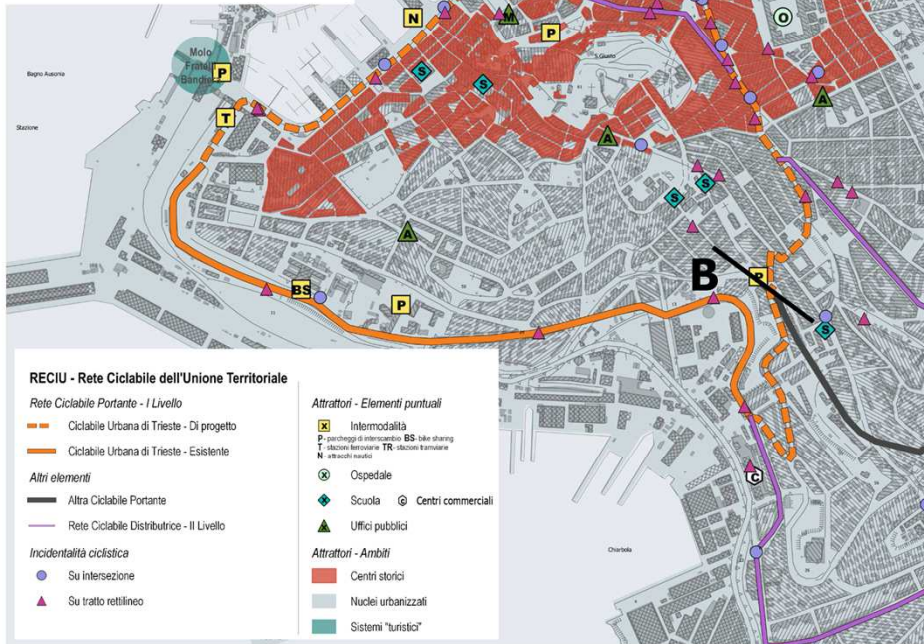
## n. 4 - Ciclabile Urbana di Trieste

### Ciclabile Urbana di Trieste - Tratta 4.1

4

Nella terza e ultima sezione della scheda vengono approfondite le singole tratte individuate nella precedente. In particolare, oltre alla già citata suddivisione tra percorso esistente e di progetto, è stata creata una mappa che interpolasse tale informazione con gli altri elementi di rilevanza, come la rete ciclabile distributrice, l'incidentalità ciclistica, gli attrattori puntuali e per ambiti.

Un'immagine esemplificativa del percorso, il profilo altimetrico e delle indicazioni progettuali corredano la scheda riferita alla singola tratta. Le indicazioni progettuali e le note sono state redatte riassumendo le principali caratteristiche della tratta per poi arrivare a stilare un'ipotesi progettuale di massima sempre tenendo conto del livello di pianificazione di area vasta in cui si inquadra questo Bicipan UTI. Tali indicazioni variano per singola tratta considerando la peculiarità delle stesse rispetto al contesto.



**RECIU - Rete Ciclabile dell'Unione Territoriale**

**Rete Ciclabile Portante - I Livello**

- Ciclabile Urbana di Trieste - Di progetto
- Ciclabile Urbana di Trieste - Esistente

**Altri elementi**

- Altra Ciclabile Portante
- Rete Ciclabile Distributrice - II Livello

**Incidentalità ciclistica**

- Su intersezione
- Su tratto rettilineo

**Attrattori - Elementi puntuali**

- Intermodalità
- Parco tecnologico di innovazione
- Stazioni ferroviarie
- Stazioni barazziane
- Stazioni navali
- Ospedale
- Scuola
- Centri commerciali
- Uffici pubblici

**Attrattori - Ambiti**

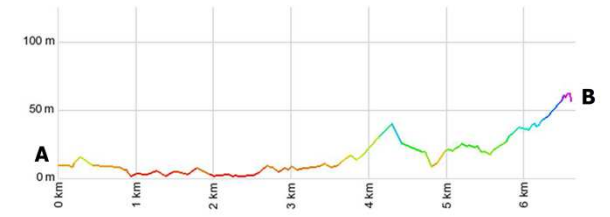
- Centri storici
- Nuclei urbanizzati
- Sistemi "turistici"

<b>Caratteristiche</b>	<b>Pista ciclabile</b>	Prevalentemente presente
<b>Lunghezza</b>	<b>Pendenza media</b>	0,8%
<b>Tipologia</b>	<b>Incidentalità</b>	14 incidenti (9 su rettilineo e 5 su intersez.) ultimi 5 anni

### Tratta 4.1



### Profilo altimetrico



### Indicazioni progettuali e note

La tratta in oggetto collega la stazione ferroviaria di Trieste Centrale alla Ciclabile Cottur, passando per le rive lungomare. L'attrattività turistica del luogo, la vicinanza ai poli intermodali e la centralità rendono questa ciclabile, appartenente a FVG 2b, oggetto di intervento per renderla totalmente su sede propria, utilizzabile nella sua interezza in sicurezza sia per spostamenti

pendolaristici che per quelli turistici. Le parti più critiche sono quelle nei pressi della partenza e dell'arrivo in termini di tratte e di stalli per biciclette, mentre quelli centrali presentano una promiscuità tra traffico ciclabile e pedonale.

**PISTA CICLABILE BIDIREZIONALE**  
TIPO DI SEPARAZIONE: **ALZATA/ALZATA - VE. DA 15/100**

**Costo di massima: 1.980.000 euro**  
300.000 euro/km\*

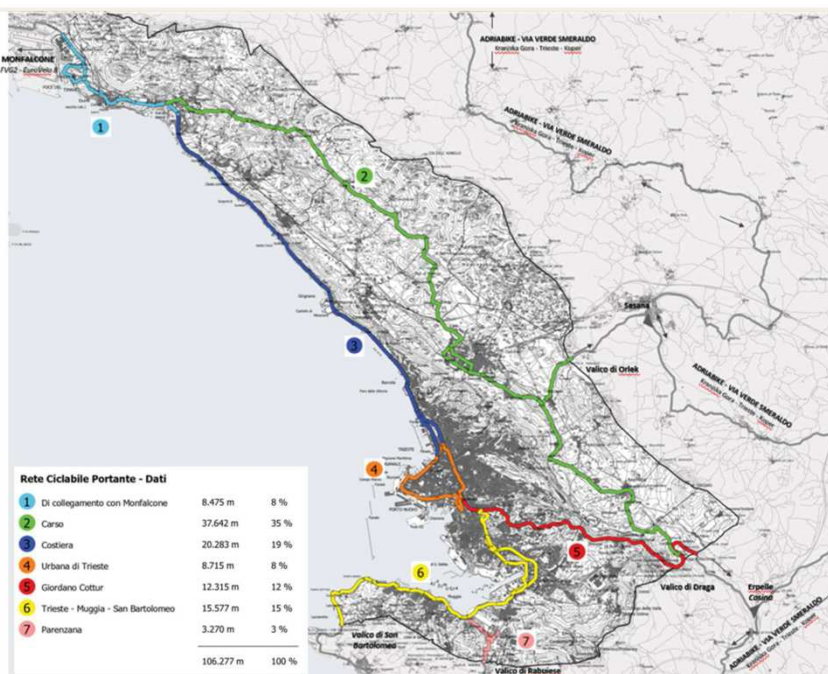
\*prezzo medio comprensivo di opere di arredo urbano, segnaletica e messa in sicurezza di accessi e incroci

# n. 4 - Ciclabile Urbana di Trieste

# IL BICIPLAN UTI – IL PROGETTO

## IL QUADERNO DELLA RETE CICLABILE PORTANTE – costo di massima degli interventi proposti

Tabella 11: Tabella riassuntiva delle tratte e loro caratteristiche



Ciclabile	n. tratta	Lunghezza	Tipologia	Pendenza media	Incidentalità	Costo di massima
<b>01</b> DI COLLEG. CON MONFALCONE	1.1	5.921 m	Su SS 14 e strade locali	2 %	1	
	1.2	2.554 m	Su SS 14	1 %	6	
	<b>TOTALE</b>	<b>8.475 m</b>				
<b>02</b> CARSO	2.1	8.481 m	Su strade locali	2,2 %	0	
	2.2	13.708 m	Su strade locali e SP6	0,8 %	4	
	2.3	13.128 m	Su strade locali	0,7 %	1	
	2.4	2.325 m	Su strade locali	0 %	0	
	<b>TOTALE</b>	<b>37.642 m</b>				
<b>03</b> COSTIERA	3.1	10.364 m	Su SS 14	2,2 %	11	
	3.2	3.779 m	Su SS 14	0,3 %	19	
	3.3a	3.289 m	Su strada secondaria	0 %	1	
	3.3b	2.851 m	Su SS 14	0 %	16	
	<b>TOTALE</b>	<b>20.283 m</b>				
<b>04</b> URBANA DI TRIESTE	4.1	6.625 m	Su Riva Nazario Sauro e Viale Campi Elisi	0,8 %	14	
	4.2	2.090 m	Su Via Carducci	2,3 %	18	
	<b>TOTALE</b>	<b>8.715 m</b>				
<b>05</b> GIORDANO COTTUR	5.1	12.315 m	Su sede propria	4 %	2	
	<b>TOTALE</b>	<b>12.315 m</b>				
<b>06</b> TRIESTE MUGGIA S. BARTOLOMEO	6.1	7.990 m	Su SS 15 e via Flavia	0,9 %	16	
	6.2	7.587 m	Su SP14 e strade locali	0,2 %	3	
	<b>TOTALE</b>	<b>15.577 m</b>				
<b>07</b> PARENZANA	7.1	3.270 m	Su sede propria	1,3 %	2	
	<b>TOTALE</b>	<b>3.270 m</b>				

**LUNGHEZZA TOTALE RETE CICLABILE PORTANTE**      **106.277 m**      **13.000.000**

# IL BICIPLAN UTI – IL PROGETTO

## IL DATABASE informatico del Biciplan



I *file shape* di cui viene fornito il relativo *metadato* vengono raggruppati, coerentemente con la legenda della tavola di progetto, nei seguenti *dataset* principali:

- a\_Rete Ciclabile Portante
- b\_Altri Elementi
- c\_Attrattori

Tabella degli attributi

id	rete port	distanza	n tratto	sottotratt	esistente	sede
15	Parenzana	1691,264	7	7,2	Di progetto	su sede promisc...
16	Parenzana	575,155	7	7,1	Di progetto	su sede promisc...
17	Parenzana	10,581	7	7,1	Esistente	su sede promisc...

Nome	Tipo dato	Descrizione
<i>id</i>	numero	Identificatore univoco di database.
<i>rete port</i>	stringa	Denominazione delle varie tratte della Rete Ciclabile Portante così come evidenziato nelle tavole progettuali (ad es. Carso, Costiera, ..).
<i>distanza</i>	numero	Lunghezza diversi tratti vettoriali (in metri)
<i>n tratto</i>	stringa	Numero da 1 a 7 riferito al campo "rete port".
<i>sottotratt</i>	stringa	Stringa formata dal numero del campo "n tratto", un punto ed il numero della sottotratta riferita alla singola tratta della Rete Ciclabile Portante (ad es. 6.1, 4.2,..).
<i>esistent</i>	stringa	Stringa di testo che identifica se una tratta è già esistente oppure se essa è di progetto e quindi ancora da realizzare.
<i>sede</i>	stringa	Il campo differenzia il percorso della tratta tra sede propria e sede promiscua con le strade circostanti.

### A. RECIU - Rete Ciclabile Portante – I livello

Questo dataset comprende i tratti della rete principale denominata Rete Ciclabile Portante di I Livello suddivisi per le sette tratte principali che compongono il progetto (di collegamento con Monfalcone, Carso, Costiera, Urbana di Trieste, Trieste-Muggia-San Bartolomeo, Parenzana).

<b>Denominazione</b>	<i>Rete Ciclabile Portante – I livello</i>
<b>Tipologia</b>	<i>Vettore lineare</i>
<b>Sistema di riferimento</b>	<i>Nuovo sistema geodetico nazionale: RDN2008/TM33 (S.R. 6708)</i>
<b>Nome shapefile</b>	<i>rete_ciclabile_portante.shp</i>

**Visualizzazione**  
La visualizzazione viene categorizzata secondo due campi/attributi:

### LEGENDA

**RECIU - Rete Ciclabile dell'Unione Territoriale**

**Rete Ciclabile Portante - I Livello**

esistente di progetto

- 1 Di collegamento con Monfalcone
- 2 Carso
- 3 Costiera
- 4 Urbano di Trieste
- 5 Giordano Cottur
- 6 Trieste - Muggia - San Bartolomeo
- 7 Parenzana

**Altri elementi**

- Rete Ciclabile Distributrice - II Livello
- Collegamenti ciclabili extraterritoriali di rilevanza per la RECIU (Zurigo, E. Andriola Via Verde Smeralda, Parenzana, Giordano Cottur, ecc.)

**Attrattori**

Elementi puntuali

- Intermodalità
- Istruzione
- Sanità
- Uffici pubblici

Arredi

- Centri storici
- Sistemi "turistici"
- Nuclii urbanizzati

### A. RECIU – Rete Ciclabile Portante

I Livello;

### B. RECIU – Altri Elementi;

### C. RECIU – Attrattori;

### Rete Ciclabile Portante - I Livello

- "esistent", con la quale si ha un tratto continuo per tratte esistenti e tratteggiato per tratte di progetto.

- "rete port", con la quale si differenziano le diverse tratte della Rete Ciclabile Portante con colorazioni distinte;

esistente di progetto

- 1 Di collegamento con Monfalcone
- 2 Carso
- 3 Costiera
- 4 Urbano di Trieste
- 5 Giordano Cottur
- 6 Trieste - Muggia - San Bartolomeo
- 7 Parenzana



LIFE 15 IPE IT 013

**GRAZIE PER L' ATTENZIONE**

**Pietro Cordara**

*Architetto*

**Giuseppe Segno**

*Pianificatore territoriale*